

Assunto:	Identificação:	Versão:	Folha / Nº:
Leiaute WebServices-NFSe - XML	DOC-IN	1.0	1 / 48

Leiaute-IMPORTAÇÃO-NFSe - ABRASF

Assunto:	Identificação:	Versão:	Folha / Nº:
Leiaute WebServices-NFSe - XML	DOC-IN	1.0	2 / 48

SUMÁRIO

1.	INTRODUÇÃO	4
2.	CONSIDERAÇÕES INICIAIS	5
2.1.	Nota Fiscal de Serviços Eletrônica - NFS-e	5
2.2.	Recibo Provisório de Serviço – RPS	5
3.	ARQUITETURA DE COMUNICAÇÃO COM O CONTRIBUINTE	7
3.1.	Modelo Conceitual	7
3.1.1.	Recepção e Processamento de Lote de RPS	7
3.1.2.	Enviar Lote de RPS Síncrono.....	8
3.1.3.	Geração de NFS-e.....	8
3.1.4.	Cancelamento de NFS-e	9
3.1.5.	Substituição de NFS-e.....	10
3.1.6.	Consulta de Lote de RPS.....	10
3.1.7.	Consulta de NFS-e por RPS.....	11
3.1.8.	Consulta de NFS-e - Serviços Prestados	12
3.1.9.	Consulta de NFS-e - Serviços Tomados ou Intermediados.....	12
3.1.10.	Consulta de NFS-e por faixa	13
3.2.	Padrões Técnicos.....	14
3.2.1.	Padrão de Comunicação.....	14
3.3.	Padrão das Mensagens XML	15
3.3.1.	Área do Cabeçalho	15
3.3.2.	Validação da estrutura das Mensagens XML	15
3.3.3.	Schemas XML (arquivos XSD)	16
3.3.4.	Versão dos Schemas XML.....	16
4.	ESTRUTURA DE DADOS DO WEB SERVICE.....	18
4.1.	Modelo Operacional.....	18
4.1.1.	Serviços Síncronos.....	18
4.1.2.	Serviços Assíncronos	19
4.2.	Formatos e Padrões Utilizados.....	21
4.3.	Tipos Simples.....	22
4.4.	Tipos Complexos	24
4.5.	Serviços	31

Assunto:	Identificação:	Versão:	Folha / Nº:
Leiaute WebServices-NFSe - XML	DOC-IN	1.0	3 / 48

4.5.1.	Recepção de Lote de RPS	32
4.5.2.	Enviar Lote de RPS Síncrono.....	33
4.5.3.	Geração de NFS-e	33
4.5.4.	Cancelamento NFS-e	34
4.5.5.	Substituição NFS-e.....	34
4.5.6.	Consulta de Lote de RPS.....	35
4.5.7.	Consulta de NFS-e por RPS.....	35
4.5.8.	Consulta de NFS-e por faixa	36
5.	EXEMPLOS DE XLM.....	37
5.1.	Exemplo do xml da Recepção de Lote de RPS.....	37
5.2.	Exemplo do xml do Envio de Lote de RPS Síncrono:	39
5.3.	Exemplo do xml da Geração de NFS-e:	42
5.4.	Exemplo de xml do Cancelamento NFS-e:	44
5.5.	Exemplo xml da Substituição NFS-e:	44
5.6.	Exemplo xml da Consulta de Lote de RPS:	47
5.7.	Exemplo xml da Consulta de NFS-e por RPS:	47
5.8.	Exemplo xml da Consulta de NFS-e por faixa:.....	48

Assunto:	Identificação:	Versão:	Folha / Nº:
Leiaute WebServices-NFSe - XML	DOC-IN	1.0	4 / 48

1. INTRODUÇÃO

Este manual tem como objetivo apresentar as especificações e critérios técnicos necessários para utilização do Web Service disponibilizado pelas Administrações Tributárias Municipais para as empresas prestadoras e/ou tomadoras de serviços. Utilizando o Web Service as empresas poderão integrar seus próprios sistemas de informações com o Sistema de Notas Fiscais de Serviço Eletrônicas das Administrações Tributárias Municipais. Desta forma, consegue-se automatizar o processo de geração, consulta e cancelamento de NFS-e.

Assunto:	Identificação:	Versão:	Folha / Nº:
Leiaute WebServices-NFSe - XML	DOC-IN	1.0	5 / 48

2. CONSIDERAÇÕES INICIAIS

O projeto Nota Fiscal de Serviços Eletrônica está sendo concebido em reuniões das áreas de Negócio e Tecnologia da Informação com os representantes dos municípios integrantes da Câmara Técnica da Associação Brasileira de Secretários e Dirigentes das Finanças dos Municípios das Capitais (ABRASF), que tiveram como principal objetivo a geração de um modelo de processo que considerasse as necessidades e as legislações de cada município.

O projeto tem como objetivo atender ao "Protocolo de Cooperação ENAT nº 01/2006 - III ENAT", que instituiu a Nota Fiscal de Serviços Eletrônica - NFS-e com vistas ao compartilhamento de informações entre os fiscos municipais, estaduais e federal, por meio do desenvolvimento de uma solução para a geração desse documento fiscal eletrônico como instrumento de controle da arrecadação e fiscalização do ISS.

Visa a beneficiar as administrações tributárias padronizando e melhorando a qualidade das informações, racionalizando os custos e gerando maior eficácia, bem como aumentar a competitividade das empresas brasileiras pela racionalização das obrigações acessórias (redução do "custo-Brasil"), em especial a dispensa da emissão e guarda de documentos em papel.

2.1. Nota Fiscal de Serviços Eletrônica - NFS-e

A Nota Fiscal de Serviços Eletrônica (NFS-e) é um documento de existência exclusivamente digital, gerado e armazenado eletronicamente pela Administração Tributária Municipal ou por outra entidade conveniada, para documentar as operações de prestação de serviços.

A geração da NFS-e será feita, automaticamente, por meio de serviços informatizados, disponibilizados aos contribuintes. Para que sua geração seja efetuada, dados que a compõem serão informados, analisados, processados, validados e, se corretos, gerarão o documento. A responsabilidade pelo cumprimento da obrigação acessória de emissão da NFS-e e pelo correto fornecimento dos dados à Administração Tributária Municipal, para a geração da mesma, é do contribuinte.

2.2. Recibo Provisório de Serviço – RPS

A NFS-e somente será gerada com a utilização dos serviços informatizados disponibilizados pelas Administrações Tributárias Municipais. Esse tipo de serviço pressupõe riscos inerentes à ininterrupta disponibilidade, podendo, eventualmente, em alguns momentos tornar-se indisponível. Visando manter as atividades dos contribuintes ininterruptas, independente de os serviços informatizados disponibilizados pelas Administrações Tributárias

Assunto:	Identificação:	Versão:	Folha / Nº:
Leiaute WebServices-NFSe - XML	DOC-IN	1.0	6 / 48

Municipais estarem disponíveis, a administração poderá criar, segundo a sua conveniência, o Recibo Provisório de Serviços (RPS), que é um documento de posse e responsabilidade do contribuinte, que deverá ser gerado manualmente ou por alguma aplicação local, possuindo uma numeração sequencial crescente e devendo ser convertido em NFS-e no prazo estipulado pela legislação tributária municipal. Por opção da Administração Tributária Municipal, um RPS poderá ser reenviado. Nesse caso, será entendido como uma retificação do RPS anteriormente enviado. Nessa situação, se o RPS reenviado for idêntico ao anterior, será ignorado. Se for diferente do anterior, será emitida uma nova NFS-e substituta e cancelada a anterior. Esta funcionalidade deverá ser implementada quando for prevista a circulação do RPS.

Assunto:	Identificação:	Versão:	Folha / Nº:
Leiaute WebServices-NFSe - XML	DOC-IN	1.0	7 / 48

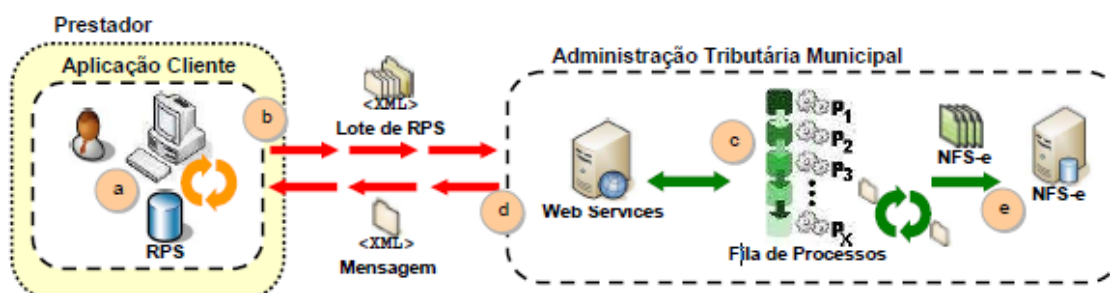
3. ARQUITETURA DE COMUNICAÇÃO COM O CONTRIBUINTE

3.1. Modelo Conceitual

Utilizando Web Service, o Sistema de Notas Fiscais de Serviço Eletrônicas das Administrações Tributárias Municipais disponibilizará serviços que poderão ser acessados pelos sistemas dos contribuintes. A seguir, estão resumidos os serviços disponíveis e suas respectivas funcionalidades básicas.

3.1.1. Recepção e Processamento de Lote de RPS

Esse serviço compreende a recepção do Lote de RPS, a resposta com o número do protocolo gerado para esta transação e o processamento do lote. Quando efetuada a recepção, o Lote entrará na fila para processamento posterior quando serão feitas as validações necessárias e geração das NFS-e.



XML de Envio é validado pelo elemento do schema do arquivo nfse.xsd: EnviarLoteRpsEnvio

XML de Resposta é validado pelo elemento do schema do arquivo nfse.xsd: EnviarLoteRpsResposta

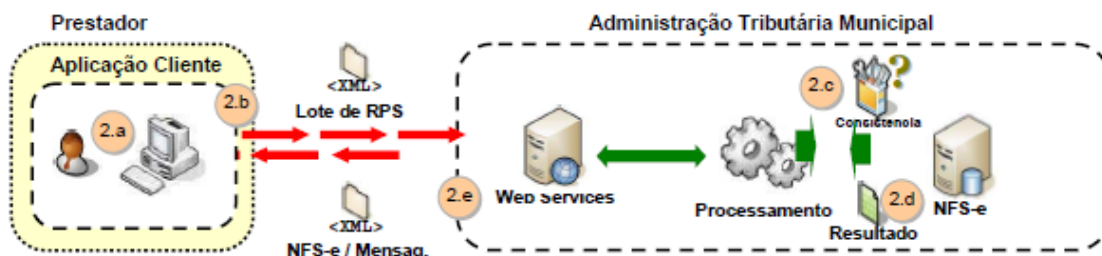
Passos para execução

1. A aplicação acessa o serviço de "Recepção e Processamento de Lote de RPS" enviando o lote de RPS (fluxo "b").
2. A requisição é recebida pelo servidor do Web Service que grava as informações recebidas e gera o número de protocolo de recebimento (fluxo "c").
3. O Web Service retorna uma mensagem com o resultado do processamento do serviço (fluxo "d").

Assunto:	Identificação:	Versão:	Folha / Nº:
Leiaute WebServices-NFSe - XML	DOC-IN	1.0	8 / 48

3.1.2. Enviar Lote de RPS Síncrono

Esse serviço compreende a recepção do Lote de RPS. Quando efetuada a recepção, o Lote será processado e serão feitas as validações necessárias e geração das NFS-e.



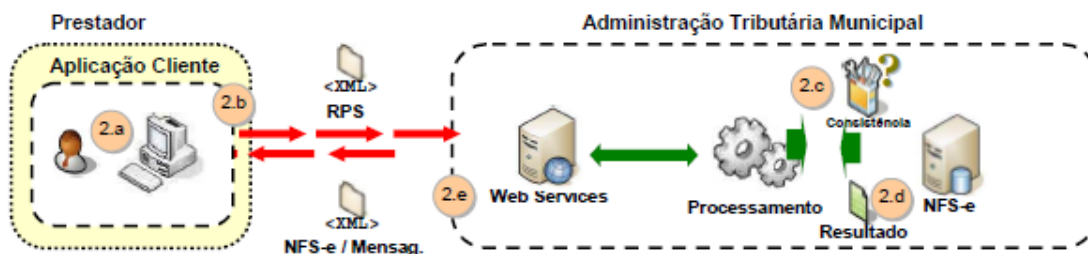
XML de Envio é validado pelo elemento do schema do arquivo nfse.xsd: EnviarLoteRpsSincronoEnvio
XML de Resposta é validado pelo elemento do schema do arquivo nfse.xsd: EnviarLoteRpsSincronoResposta

Passos para execução

1. A aplicação acessa o serviço de "Enviar Lote de RPS Síncrono" enviando o lote (fluxo "2.b").
2. A requisição é recebida pelo servidor do Web Service que grava as informações recebidas e processa o lote (fluxo "2.c").
3. O Web Service retorna uma mensagem (a estrutura com a lista da NFS-e geradas ou as mensagens de erro) com o resultado do processamento do serviço (fluxo "2.d").

3.1.3. Geração de NFS-e

Esse serviço compreende a recepção do RPS. Quando efetuada a recepção, e serão feitas as validações necessárias do RPS e geração das NFS-e.



XML de Envio é validado pelo elemento do schema do arquivo nfse.xsd: GerarNfseEnvio XML de Resposta é validado pelo elemento do schema do arquivo nfse.xsd: GerarNfseResposta

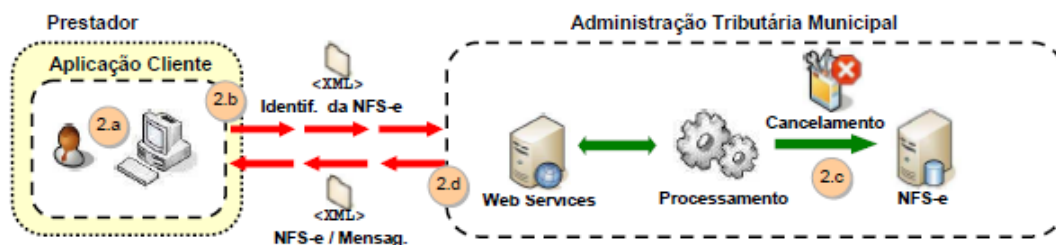
Passos para execução

Assunto:	Identificação:	Versão:	Folha / Nº:
Leiaute WebServices-NFSe - XML	DOC-IN	1.0	9 / 48

1. A aplicação acessa o serviço de "Geração de NFS-e" enviando o RPS (fluxo "2.b").
2. A requisição é recebida pelo servidor do Web Service que grava as informações recebidas e processa o RPS (fluxo "2.c").
3. O Web Service retorna uma mensagem (a estrutura com a lista da NFS-e geradas ou as mensagens de erro) com o resultado do processamento do serviço (fluxo "2.d").

3.1.4. Cancelamento de NFS-e

Esse serviço permite o cancelamento direto de uma NFS-e sem a sua substituição por outra.



XML de Envio é validado pelo elemento do schema do arquivo nfse.xsd: CancelarNfseEnvio

XML de Resposta é validado pelo elemento do schema do arquivo nfse.xsd: CancelarNfseResposta

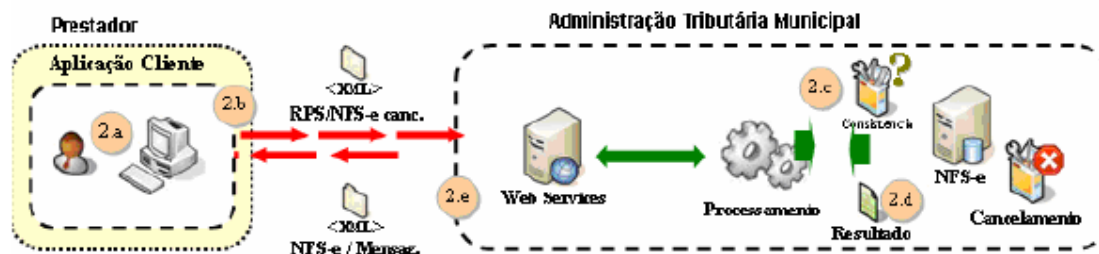
Passos para execução

1. A aplicação acessa o serviço de "Cancelamento de NFS-e" e submete os dados para processamento (fluxo "2.b").
2. A requisição é recebida pelo servidor do Web Service, que verifica os dados preenchidos, identifica a NFS-e correspondente e efetua o seu cancelamento (fluxo "2.c").
3. O Web Service retorna uma mensagem com o resultado do processamento do serviço (fluxo "2.d").

Assunto:	Identificação:	Versão:	Folha / Nº:
Leiaute WebServices-NFSe - XML	DOC-IN	1.0	10 / 48

3.1.5. Substituição de NFS-e

Esse serviço permite o cancelamento de uma NFS-e com sua substituição por outra.



XML de Envio é validado pelo elemento do schema do arquivo nfse.xsd: SubstituirNfseEnvio

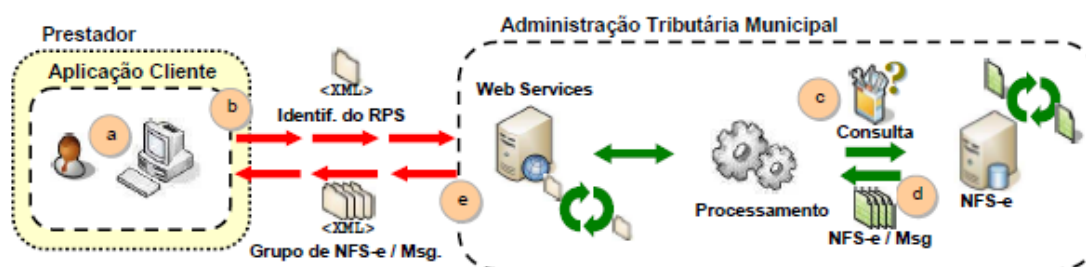
XML de Resposta é validado pelo elemento do schema do arquivo nfse.xsd: SubstituirNfseResposta

Passos para execução

1. A aplicação acessa o serviço de "Substituição de NFS-e" e submete os dados para processamento (fluxo "2.b").
2. A requisição é recebida pelo servidor do Web Service, que verifica os dados fornecidos, identifica a NFS-e correspondente, processa o RPS, gera a nova NFS-e e efetua o cancelamento da NFS-e substituída (fluxo "2.c").
3. O Web Service retorna uma mensagem (a estrutura com NFS-e gerada e a substituída ou as mensagens de erro) como resultado do processamento do serviço (fluxo "2.d").

3.1.6. Consulta de Lote de RPS

Esse serviço permite que contribuinte obtenha as NFS-e que foram geradas a partir do Lote de RPS enviado, quando o processamento ocorrer sem problemas; ou que obtenha a lista de erros e/ou inconsistências encontradas nos RPS. Na validação do lote, devem ser retornados todos os erros verificados. Excepcionalmente, havendo uma excessiva quantidade de erros, poderá ser definido um limitador para a quantidade de erros retornados.



XML de Envio é validado pelo elemento do schema do arquivo nfse.xsd: ConsultarLoteRpsEnvio

XML de Resposta é validado pelo elemento do schema do arquivo nfse.xsd: ConsultarLoteRpsResposta

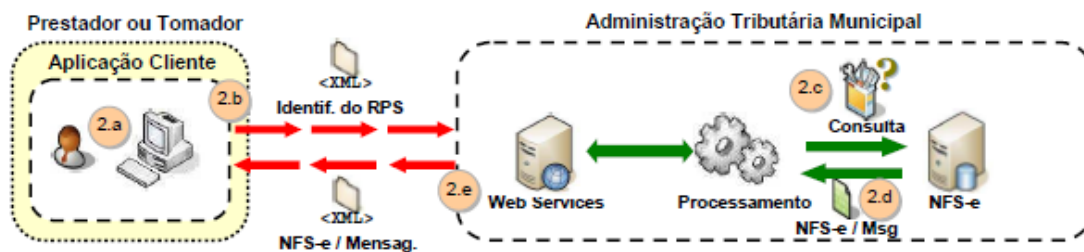
Assunto:	Identificação:	Versão:	Folha / Nº:
Leiaute WebServices-NFSe - XML	DOC-IN	1.0	11 / 48

Passos para execução

1. A aplicação acessa o serviço de "Consulta de Lote de RPS" e submete os dados para processamento (fluxo "b").
2. A requisição é recebida pelo servidor do Web Service, que verifica os dados preenchidos e identifica as NFS-e correspondentes (fluxos "c" e "d").
3. O Web Service retorna uma mensagem (a estrutura com a lista da NFS-e geradas ou as mensagens de erro) com o resultado do processamento do serviço (fluxo "e").

3.1.7. Consulta de NFS-e por RPS

Esse serviço efetua a consulta de uma NFS-e a partir do número de RPS que a gerou.



XML de Envio é validado pelo elemento do schema do arquivo nfse.xsd: ConsultarNfseRpsEnvio

XML de Resposta é validado pelo elemento do schema do arquivo nfse.xsd: ConsultarNfseRpsResposta

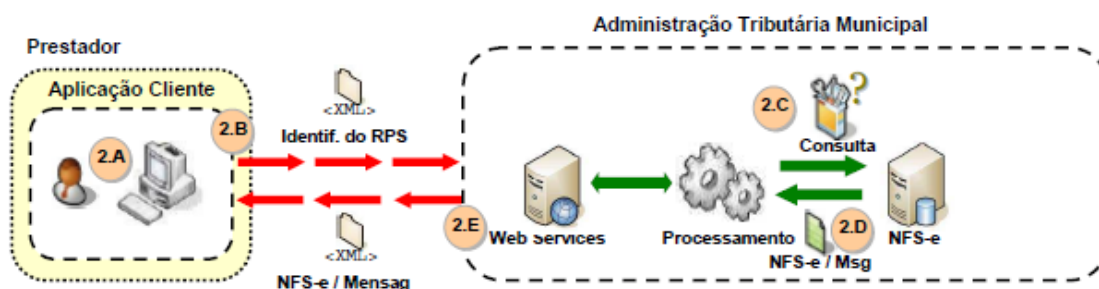
Passos para execução

1. A aplicação acessa o serviço de "Consulta de NFS-e por RPS" e submete os dados para processamento (fluxo "2.b").
2. A requisição é recebida pelo servidor do Web Service, que verifica os dados preenchidos e identifica a NFS-e correspondente (fluxos "2.c" e "2.d").
3. O Web Service retorna uma mensagem com o resultado do processamento do serviço (fluxo "2.e").

Assunto:	Identificação:	Versão:	Folha / Nº:
Leiaute WebServices-NFSe - XML	DOC-IN	1.0	12 / 48

3.1.8. Consulta de NFS-e - Serviços Prestados

Esse serviço permite a obtenção de determinada NFS-e já gerada.



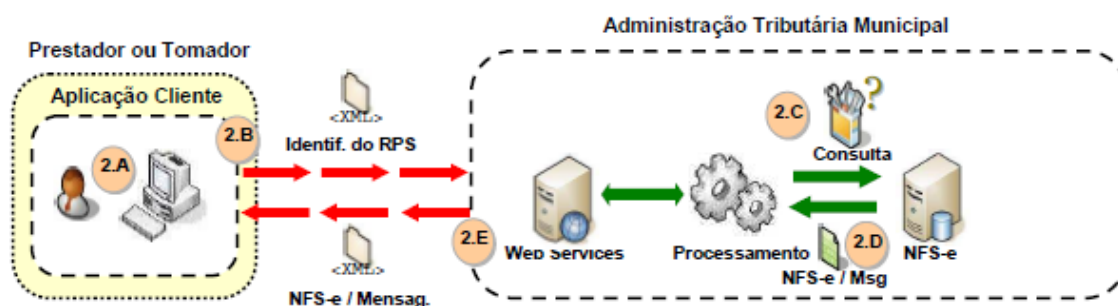
XML de Envio é validado pelo elemento do schema do arquivo nfse.xsd: ConsultarNfseServicoPrestadoEnvio
XML de Resposta é validado pelo elemento do schema do arquivo nfse.xsd: ConsultarNfseServicoPrestadoResposta

Passos para execução

1. A aplicação acessa o serviço de "Consulta de NFS-e" e submete os dados para processamento (fluxo "2.B").
2. A requisição é recebida pelo servidor do Web Service, que verifica os dados preenchidos e identifica as NFS-e correspondentes (fluxos "2.C" e "2.D").
3. O Web Service retorna uma mensagem com o resultado do processamento do serviço (fluxos "2.E").

3.1.9. Consulta de NFS-e - Serviços Tomados ou Intermediados

Esse serviço permite a obtenção de determinada NFS-e já gerada.



XML de Envio é validado pelo elemento do schema do arquivo nfse.xsd: ConsultarNfseServicoTomadoEnvio
XML de Resposta é validado pelo elemento do schema do arquivo nfse.xsd: ConsultarNfseServicoTomadoResposta

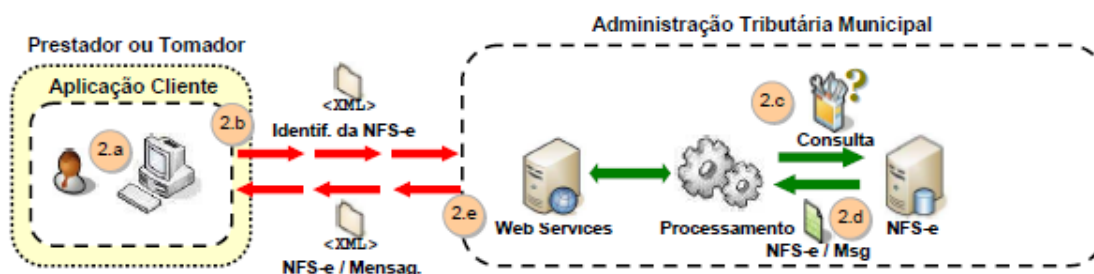
Passos para execução

Assunto:	Identificação:	Versão:	Folha / Nº:
Leiaute WebServices-NFSe - XML	DOC-IN	1.0	13 / 48

1. A aplicação acessa o serviço de "Consulta de NFS-e" e submete os dados para processamento (fluxo "2.B").
2. A requisição é recebida pelo servidor do Web Service, que verifica os dados preenchidos e identifica as NFS-e correspondentes (fluxos "2.C" e "2.D").
3. O Web Service retorna uma mensagem com o resultado do processamento do serviço (fluxos "2.E").

3.1.10. Consulta de NFS-e por faixa

Esse serviço permite a obtenção de determinada NFS-e já gerada.

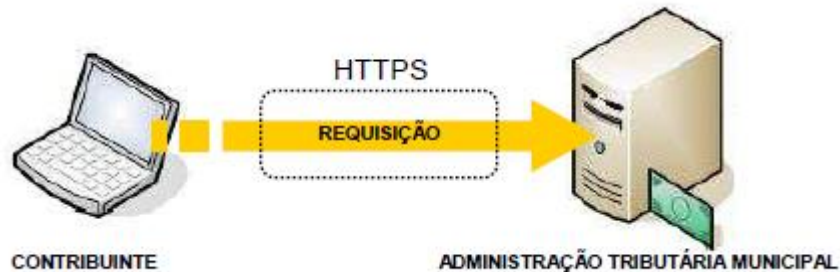


XML de Envio é validado pelo elemento do schema do arquivo nfse.xsd: ConsultarNfseFaixaEnvio
XML de Resposta é validado pelo elemento do schema do arquivo nfse.xsd: ConsultarNfseFaixaResposta

Passos para execução

1. A aplicação acessa o serviço de "Consulta de NFS-e por faixa" e submete os dados para processamento (fluxo "2.b").
2. A requisição é recebida pelo servidor do Web Service, que verifica os dados preenchidos e identifica as NFS-e correspondentes (fluxos "2.c" e "2.d").
3. O Web Service retorna uma mensagem com o resultado do processamento do serviço (fluxos "2.e").

3.2. Padrões Técnicos



3.2.1. Padrão de Comunicação

O meio físico de comunicação utilizado entre os sistemas de informação dos contribuintes e o Sistema de Notas Fiscais de Serviço Eletrônicas das Administrações Tributárias Municipais será a Internet, com o uso do protocolo SSL, que além de garantir um duto de comunicação seguro na Internet, permite a identificação do servidor e do cliente com a utilização de certificados digitais, eliminando a necessidade de identificação do usuário com a utilização de nome ou código de usuário e senha.

O modelo de comunicação segue o padrão de Web Services definido pelo WS-I Basic Profile. A troca de mensagens entre o Web Service do Sistema de Notas Fiscais de Serviço Eletrônicas das Administrações Tributárias Municipais e o sistema do contribuinte será realizada no padrão SOAP, com troca de mensagens XML no padrão Style/Encoding: Document/Literal, wrapped.

A opção "wrapped" representa a chamada aos métodos disponíveis com a passagem de mais de um parâmetro. Para descrever os serviços disponibilizados, será utilizado um documento WSDL (Web Service Description Language). O WSDL é o padrão recomendado para descrição de serviços SOAP.



As chamadas aos serviços serão feitas enviando como parâmetro um documento XML a ser processado pelo sistema. Esse documento não fará parte da descrição do serviço (arquivo WSDL), e o formato do XML correspondente ao serviço está definido neste manual de integração, seção 4.5.

Assunto:	Identificação:	Versão:	Folha / Nº:
Leiaute WebServices-NFSe - XML	DOC-IN	1.0	15 / 48

3.3. Padrão das Mensagens XML

A especificação adotada para as mensagens XML é a recomendação W3C para XML 1.0, disponível em www.w3.org/TR/REC-xml e a codificação dos caracteres será em UTF-8.

As chamadas dos Web Services disponibilizados Administrações Tributárias Municipais e os respectivos resultados do processamento são realizadas com utilização de mensagens com o seguinte padrão:

- **Área de Cabeçalho** - estrutura XML padrão para todas as mensagens de chamada e retorno de resultado dos Web Services disponibilizados pelas Administrações Tributárias Municipais, que contém os dados de controle da mensagem. A área de cabeçalho está sendo utilizada para armazenar a versão do leiaute da estrutura XML informada na área de dados
- **Área de Dados** - estrutura XML variável definida na documentação do Web Service acessado.

3.3.1. Área do Cabeçalho

Abaixo, o leiaute da Área de Cabeçalho padrão:

#	Nome	Elemento	Pai	Tipo	Ocorrência	Tamanho	Descrição
1	cabeçalho	G			1-1		TAG raiz do cabeçalho da mensagem.
	Versão	A	1	N	1-1	4	Versão do leiaute.
2	versaoDados	E	1	N	1-1	4	O conteúdo deste campo indica a versão do leiaute XML da estrutura XML informada na área de dados da mensagem.

O campo versaoDados deve conter a informação da versão do leiaute da estrutura XML armazenada na área de dados da mensagem. A estrutura XML armazenada na área de dados está definida na documentação do Web Service acessado.

3.3.2. Validação da estrutura das Mensagens XML

Para garantir minimamente a integridade das informações prestadas e a correta formação das mensagens XML, o contribuinte deverá submeter cada uma das mensagens XML de pedido de serviço para validação pelo seu respectivo arquivo XSD (XML Schema Definition, definição de esquemas XML) antes de seu envio. Neste manual utilizaremos a nomenclatura Schema XML para nos referir a arquivo XSD.

Assunto:	Identificação:	Versão:	Folha / Nº:
Leiaute WebServices-NFSe - XML	DOC-IN	1.0	16 / 48

Um Schema XML define o conteúdo de uma mensagem XML, descrevendo os seus atributos, seus elementos e a sua organização, além de estabelecer regras de preenchimento de conteúdo e de obrigatoriedade de cada elemento ou grupo de informação.

A validação da estrutura da mensagem XML é realizada por um analisador sintático (parser) que verifica se a mensagem XML atende às definições e regras de seu respectivo Schema XML.

Qualquer divergência da estrutura da mensagem XML em relação ao seu respectivo Schema XML, provoca um erro de validação do Schema XML. Neste caso o conteúdo da mensagem XML de pedido do serviço não poderá ser processado.

A primeira condição para que a mensagem XML seja validada com sucesso é que ela seja submetida ao Schema XML correto.

Assim, os sistemas de informação dos contribuintes devem estar preparados para gerar mensagens XML em seus respectivos Schemas XML em vigor.

3.3.3. Schemas XML (arquivos XSD)

O Schema XML (arquivo XSD) correspondente a cada uma das mensagens XML de pedido e de retorno utilizadas pelo Web Service pode ser obtido na internet acessando o Portal do Sistema de Notas Fiscais de Serviço Eletrônicas das Administrações Tributárias Municipais.

3.3.4. Versão dos Schemas XML

Toda mudança de layout das mensagens XML do Web Service implica a atualização do seu respectivo Schema XML.

A identificação da versão dos Schemas XML será realizada com o acréscimo do número da versão com dois dígitos no nome do arquivo XSD precedida da literal `_v'`, como segue:

<Nome do Arquivo>_v<Número da Versão>.xsd

Exemplo:

EnvioLoteRps_v01.xsd

A maioria dos Schemas XML definidos para a utilização do Web Service do Sistema de Notas Fiscais de Serviço Eletrônicas das Administrações Tributárias Municipais utilizam as definições de tipos simples ou tipos complexos que estão definidos em outros Schemas XML. Nesses casos, a modificação de versão do Schema básico será repercutida no Schema principal.

Assunto:	Identificação:	Versão:	Folha / Nº:
Leiaute WebServices-NFSe - XML	DOC-IN	1.0	17 / 48

As modificações de layout das mensagens XML do Web Service podem ser causadas por necessidades técnicas ou em razão da modificação de alguma legislação. As modificações decorrentes de alteração da legislação deverão ser implementadas nos prazos previstos no ato normativo que introduziu a alteração. As modificações de ordem técnica serão divulgadas pelas Administrações Tributárias Municipais e ocorrerão sempre que se fizerem necessárias.

4. ESTRUTURA DE DADOS DO WEB SERVICE

Existirá um único Web Service com todos os serviços apresentados no item 3.13.1. O fluxo de comunicação é sempre iniciado pelo sistema do contribuinte com o envio de uma mensagem XML ao Web Service com o pedido do serviço desejado.

4.1. Modelo Operacional

A forma de processamento das solicitações de serviços no projeto Nota Fiscal de Serviços Eletrônica pode ser síncrona, caso o atendimento da solicitação de serviço seja realizada na mesma conexão ou assíncrona, quando o processamento do serviço solicitado não é atendido na mesma conexão, devido a uma demanda de processamento de grande quantidade de informação. Nessa situação torna-se necessária a realização de mais uma conexão para a obtenção do resultado do processamento.

As solicitações de serviços que exigem processamento intenso serão executadas de forma assíncrona e as demais solicitações de serviços de forma síncrona.

Assim, os serviços da NFS-e serão implementados da seguinte forma:

Serviço	Implementação
Recepção e Processamento de Lote de RPS	Assíncrona
Enviar Lote de RPS Síncrono	Síncrona
Geração de NFS-e	Síncrona
Cancelamento de NFS-e	Síncrona
Substituição de NFS-e	Síncrona
Consulta de Lote de RPS	Síncrona
Consulta de NFS-e por RPS	Síncrona
Consulta de NFS-e – Serviços Prestados	Síncrona
Consulta de NFS-e – Serviços Tomados ou Intermediados	Síncrona
Consulta de NFS-e por faixa	Síncrona

4.1.1. Serviços Síncronos

As solicitações de serviços de implementação síncrona são processadas imediatamente e o resultado do processamento é obtido em uma única conexão. Abaixo, o fluxo simplificado de funcionamento:

Etapas do processo ideal:

Assunto:	Identificação:	Versão:	Folha / Nº:
Leiaute WebServices-NFSe - XML	DOC-IN	1.0	19 / 48

1. O aplicativo do contribuinte inicia a conexão enviando uma mensagem de solicitação de serviço para o Web Service;
2. O Web Service recebe a mensagem de solicitação de serviço e encaminha ao aplicativo da NFS-e que irá processar o serviço solicitado;
3. O aplicativo da NFS-e recebe a mensagem de solicitação de serviços e realiza o processamento, devolvendo uma mensagem de resultado do processamento ao Web Service;
4. O Web Service recebe a mensagem de resultado do processamento e o encaminha ao aplicativo do contribuinte;
5. O aplicativo do contribuinte recebe a mensagem de resultado do processamento e caso não exista outra mensagem, encerra a conexão.

4.1.2. Serviços Assíncronos

As solicitações de serviços de implementação assíncrona são processadas de forma distribuída por vários processos e o resultado do processamento somente é obtido na segunda conexão. Abaixo, o fluxo simplificado de funcionamento:



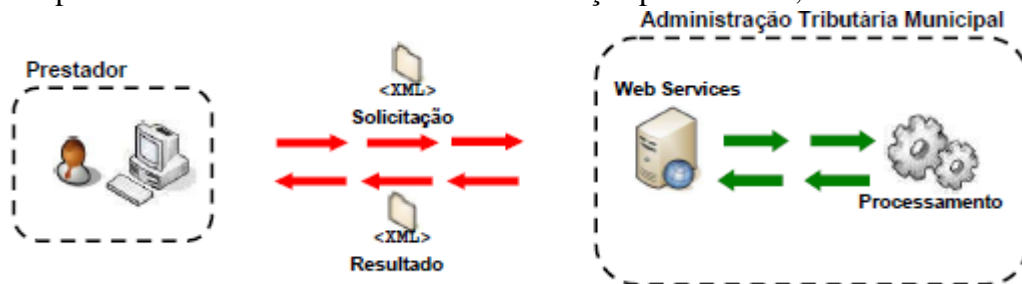
Etapas do processo ideal:

Solicitação e processamento:

1. O aplicativo do contribuinte inicia a conexão enviando uma mensagem de solicitação de serviço para o Web Service de recepção de solicitações de serviços;
2. O Web Service de recepção de solicitações de serviços recebe a mensagem de solicitação de serviço e a coloca na fila de serviços solicitados, acrescentando o CNPJ ou CPF do transmissor obtido do certificado digital do transmissor;
3. O Web Service de recepção de solicitações de serviços retorna o protocolo da solicitação de serviço e a data e hora de gravação na fila de serviços solicitados ao aplicativo do contribuinte;
4. O aplicativo do contribuinte recebe o protocolo;
5. Na estrutura interna do aplicativo de NFS-e a solicitação de serviços é retirada da fila de serviços solicitados pelo aplicativo da NFS-e em momento específico, definido pela equipe técnica da NFS-e;

Assunto:	Identificação:	Versão:	Folha / Nº:
Leiaute WebServices-NFSe - XML	DOC-IN	1.0	20 / 48

6. O serviço solicitado é processado pelo aplicativo da NFS-e e o resultado do processamento é colocado na fila de serviços processados;



Obtenção do resultado do serviço:

1. O aplicativo do contribuinte, utilizando o protocolo recebido, envia uma consulta ao serviço que retornará o resultado do processamento daquele protocolo, iniciando uma conexão com o Web Service;
2. O Web Service recebe a mensagem de consulta e localiza o resultado de processamento da solicitação de serviço;
3. O Web Service devolve o resultado do processamento ao aplicativo contribuinte;
4. O aplicativo do contribuinte recebe a mensagem de resultado do processamento e, caso não exista outra mensagem, encerra a conexão.

Assunto:	Identificação:	Versão:	Folha / Nº:
Leiaute WebServices-NFSe - XML	DOC-IN	1.0	21 / 48

4.2. Formatos e Padrões Utilizados

Abaixo seguem algumas formatações de dados que devem ser seguidas para geração correta na estrutura dos arquivos.

Formato	Observação
Data (date)	Formato: AAAA-MM-DD onde: AAAA = ano com 4 caracteres MM = mês com 2 caracteres DD = dia com 2 caracteres
Data/Hora (datetime)	Formato AAAA-MM-DDTHH:mm:ss onde: AAAA = ano com 4 caracteres MM = mês com 2 caracteres DD = dia com 2 caracteres T = caractere de formatação que deve existir separando a data da hora HH = hora com 2 caracteres mm: minuto com 2 caracteres ss: segundo com 2 caracteres
Valores Decimais (decimal)	Formato: 0.00 Não deve ser utilizado separador de milhar. O ponto (.) deve ser utilizado para separar a parte inteira da fracionária. Exemplo: 48.562,25 = 48562.25 1,00 = 1.00 ou 1 0,50 = 0.50 ou 0.5
Valores Percentuais (decimal)	Formato 00.00 O formato em percentual presume o valor percentual em sua forma fracionária, contendo 5 dígitos. O ponto (.) separa a parte inteira da fracionária. Exemplo: 62% = 62 15% = 15 25,32 = 25.32

Não deve ser inserido caractere não significativo para preencher o tamanho completo do campo, ou seja, zeros antes de número ou espaço em branco após a cadeia de caracteres. A posição do campo é definida na estrutura do documento XML através de TAGs (<tag>conteúdo</tag>).

A regra constante do parágrafo anterior deverá estender-se para os campos para os quais não há indicação de obrigatoriedade e que, no entanto, seu preenchimento torna-se obrigatório seja condicionado à legislação específica ou ao negócio do contribuinte. Nesse caso, deverá constar a TAG com o valor correspondente e, para os demais campos, deverão ser eliminadas as TAGs.

Para reduzir o tamanho final do arquivo XML da NFS-e alguns cuidados de programação deverão ser assumidos:

- não incluir "zeros não significativos" para campos numéricos;
- não incluir "espaços" no início ou no final de campos numéricos e alfanuméricos;
- não incluir comentários no arquivo XML;

Assunto:	Identificação:	Versão:	Folha / Nº:
Leiaute WebServices-NFSe - XML	DOC-IN	1.0	22 / 48

- não incluir anotação e documentação no arquivo XML (TAG annotation e TAG documentation);
- não incluir caracteres de formatação no arquivo XML ("line-feed", "carriage return", "tab", caractere de "espaço" entre as TAGs);
- para quebra de linha na exibição para os campos contendo caracteres Discriminacao e Outrasinformacoes, utilizar a sequência "\s\n".

As TAGs que permitirem valores nulos devem ser omitidas da estrutura XML a ser enviada quando seus valores forem nulos.

4.3. Tipos Simples

A seguir encontra-se a tabela com a lista dos tipos simples que serão utilizados como tipos de dados. A tabela está dividida em 4 colunas, a saber:

- Campo: nome do tipo simples;
- Tipo: tipo primitivo de dados utilizados pelo campo:
 - C: Caractere;
 - N: Número;
 - D: Data ou Data/Hora;
 - T: Token
- Descrição: descreve informações sobre o campo;
- Tam.: tamanho do campo:
 - Quando forem caracteres o tamanho define a quantidade máxima de caracteres que o texto poderá ter;
 - Quando for numérico o tamanho pode ser representado das seguintes formas
 - Número inteiro, que define o total de dígitos existente no número. Exemplo: "15" significa que o número poderá ter, no máximo, 15 dígitos;
 - Número fracionário, que define o total de dígitos e quantos deles serão designados para a parte fracionária. Exemplo: "15,2" significa que o número poderá ter, no máximo, 15 dígitos sendo 2 deles a da parte fracionária. A parte fracionária não é obrigatória quando assim definido;
 - Quando for data, não haverá definição de tamanho.

Assunto:	Identificação:	Versão:	Folha / Nº:
Leiaute WebServices-NFSe - XML	DOC-IN	1.0	23 / 48

○

Campo	Tipo	Descrição	Tam.
TsNumeroNfse	N	Número da Nota Fiscal de Serviço Eletrônica, formado pelo ano com 04 (quatro) dígitos e um número seqüencial com 11 posições - Formato AAAANNNNNNNNNNN.	15
tsCodigoVerificacao	C	Código de verificação do número da nota	9
TsStatusRps	N	Código de status do RPS 1 - Normal 2 - Cancelado	1
TsStatusNfse	N	Código de status da NFS-e 1 - Normal 2 - Cancelado	1
tsExigibilidadeIss	N	Código de natureza da operação 1 - Exigível; 2 - Não incidência; 3 - Isenção; 4 - Exportação; 5 - Imunidade; 6 - Exigibilidade Suspensa por Decisão Judicial; 7 - Exigibilidade Suspensa por Processo Administrativo	2
tsNumeroProcesso	C	Número do processo judicial ou administrativo de suspensão da exigibilidade	30
tsRegimeEspecialTributacao	N	Código de identificação do regime especial de tributação 1 - Microempresa municipal 2 - Estimativa 3 - Sociedade de profissionais 4 - Cooperativa	2
TsSimNao	N	Identificação de Sim/Não 1 - Sim 2 - Não	1
tsResponsavelRetencao	N	Identificação do responsável pela retenção do ISS 1 - Tomador 2 - Intermediário	1
tsPagina	N	Número da página da consulta	6
tsNumeroRps	N	Número do RPS	15
TsSerieRps	C	Número de série do RPS	5
TsTipoRps	N	Código de tipo de RPS 1 - RPS 2 - Nota Fiscal Conjugada (Mista) 3 - Cupom	1
tsOutrasInformacoes	C	Informações adicionais ao documento.	255
TsValor	N	Valor monetário. Formato: 0.00 (ponto separando casa decimal) Ex: 1.234,56 = 1234.56 1.000,00 = 1000.00 1.000,00 = 1000	15,2
tsItemListaServico	C	Código de item da lista de serviço	5
TsCodigoCnae	N	Código CNAE	7
TsCodigoTributacao	C	Código de Tributação	20
TsAliquota	N	Alíquota. Valor percentual. Formato: 0.0000 Ex: 1% = 0.01 25,5% = 0.255	5,4
tsDiscriminacao	C	Discriminação do conteúdo da NFS-e	2000
tsCodigoMunicipioIbge	N	Código de identificação do município conforme tabela do IBGE	7
tsInscricaoMunicipal	C	Número de inscrição municipal	15
tsRazaoSocial	C	Razão Social do contribuinte	115
tsNomeFantasia	C	Nome fantasia	60

Assunto:	Identificação:	Versão:	Folha / Nº:
Leiaute WebServices-NFSe - XML	DOC-IN	1.0	24 / 48

Campo	Tipo	Descrição	Tam.
TsCnpj	C	Número CNPJ	14
tsEndereco	C	Endereço	125
tsNumeroEndereco	C	Número do endereço	10
tsComplementoEndereco	C	Complemento de endereço	60
tsBairro	C	Bairro	60
tsUf	C	Sigla da unidade federativa	2
tsCodigoPaisBacen	C	Código de identificação do município conforme tabela do BACEN	4
tsCep	N	Número do CEP	8
tsEmail	C	E-mail	80
tsTelefone	C	Telefone	11
TsCpf	C	Número de CPF	11
tsCodigoObra	C	Código de Obra	15
tsArt	C	Código ART	15
tsNumeroLote	N	Número do Lote de RPS	15
TsNumeroProtocolo	C	Número do protocolo de recebimento do RPS	50
tsSituacaoLoteRps	N	Código de situação de lote de RPS 1 - Não Recebido 2 - Não Processado 3 - Processado com Erro 4 - Processado com Sucesso	1
tsQuantidadeRps	N	Quantidade de RPS do Lote	
tsCodigoMensagemAlerta	C	Código de mensagem de retorno de serviço.	4
tsDescricaoMensagemAlerta		Código de mensagem de retorno de serviço.	200
TsCodigoCancelamentoNfse	C	Código de cancelamento com base na tabela de Erros e alertas.	4
tsVersao	T	Versão do leiaute. Formato: [1-9]{1}[0-9]{0,1}\.[0-9]{2}	

4.4. Tipos Complexos

A seguir são detalhadas as tabelas de cada tipo composto e seus campos. A tabela está dividida da seguinte forma:

(1)				
(2)				
Nome	Tipo	Ocorrência	Descrição	
(3)	(4)	(5)	(6)	(7)
	(4)	(5)	(6)	(7)

Legenda da tabela:

- (1) Nome do tipo complexo;
- (2) Descrição do tipo complexo;
- (3) Identifica se a sequência de campos fará parte de uma escolha (Choice);
- (4) Nome do campo que faz parte do tipo complexo;
- (5) Tipo do campo, que pode ser simples ou complexo;
- (6) Quantas vezes o campo se repete na estrutura de dados:
 - a. Formato: "x-y" onde "x" é a quantidade mínima e "y" a quantidade máxima. Se a quantidade máxima for indefinida, será utilizado "N" no lugar do "y";

Assunto:	Identificação:	Versão:	Folha / Nº:
Leiaute WebServices-NFSe - XML	DOC-IN	1.0	25 / 48

(7) Descrição do campo.

tcCpfCnpj				
Número de CPF ou CNPJ				
Nome		Tipo	Ocorrência	Descrição
Choise	Cpf	<u>tsCpf</u>	1-1	Número do Cpf
	Cnpj	<u>tsCnpj</u>	1-1	Número do Cnpj

tcEndereco			
Representação completa do endereço			
Nome	Tipo	Ocorrência	Descrição
Endereco	<u>tsEndereco</u>	0-1	Tipo e nome do logradouro
Numero	<u>tsNumeroEndereco</u>	0-1	Número do imóvel
Complemento	<u>tsComplementoEndereco</u>	0-1	Complemento do Endereço
Bairro	<u>tsBairro</u>	0-1	Nome do bairro
CodigoMunicipio	<u>tsCodigoMunicipioIbge</u>	0-1	Código da cidade
Uf	<u>tsUf</u>	0-1	Sigla do estado
CodigoPais	<u>tsCodigoPaisBacen</u>	0-1	Código do país
Cep	<u>tsCep</u>	0-1	CEP da localidade

tcContato			
Representa forma de contato com a pessoa (física/jurídica)			
Nome	Tipo	Ocorrência	Descrição
Telefone	<u>tsTelefone</u>	0-1	
Email	<u>tsEmail</u>	0-1	

tcIdentificacaoOrgaoGerador			
Representa dados para identificação de órgão gerador			
Nome	Tipo	Ocorrência	Descrição
CodigoMunicipio	<u>tsCodigoMunicipioIbge</u>	1-1	
Uf	<u>tsUf</u>	1-1	

tcIdentificacaoRps			
Dados de identificação do RPS			
Nome	Tipo	Ocorrência	Descrição
Numero	<u>tsNumeroRps</u>	1-1	
Serie	<u>tsSerieRps</u>	1-1	
Tipo	<u>tsTipoRps</u>	1-1	

tcIdentificacaoPrestador			
Representa dados para identificação do prestador de serviço			
Nome	Tipo	Ocorrência	Descrição
CpfCnpj	<u>tcCpfCnpj</u>	0-1	
InscricaoMunicipal	<u>tsInscricaoMunicipal</u>	0-1	

Assunto:

Leiaute WebServices-NFSe - XML

Identificação:

DOC-IN

Versão:

1.0

Folha / Nº:

26 / 48

tcIdentificacaoTomador

Representa dados para identificação do tomador de serviço

Nome	Tipo	Ocorrência	Descrição
CpfCnpj	<u>tcCpfCnpj</u>	0-1	
InscricaoMunicipal	<u>tsInscricaoMunicipal</u>	0-1	

tcIdentificacaoIntermediario

Representa dados para identificação do tomador de serviço

Nome	Tipo	Ocorrência	Descrição
CpfCnpj	<u>tcCpfCnpj</u>	0-1	
InscricaoMunicipal	<u>tsInscricaoMunicipal</u>	0-1	

tcDadosTomador

Representa dados do tomador de serviço

Nome	Tipo	Ocorrência	Descrição
IdentificacaoTomador	<u>tcIdentificacaoTomador</u>	0-1	
RazaoSocial	<u>tsRazaoSocial</u>	0-1	
Endereco	<u>tcEndereco</u>	0-1	
Contato	<u>tcContato</u>	0-1	

tcDadosIntermediario

Representa dados para identificação de intermediário do serviço

Nome	Tipo	Ocorrência	Descrição
IdentificacaoIntermediario	<u>tcIdentificacaoIntermediario</u>	1-1	
RazaoSocial	<u>tsRazaoSocial</u>	1-1	

tcValoresDeclaracaoServico

Representa um conjunto de valores que compõe a declaração do serviço

Nome	Tipo	Ocorrência	Descrição
ValorServicos	<u>tsValor</u>	1-1	
ValorDeducoes	<u>tsValor</u>	0-1	
ValorPis	<u>tsValor</u>	0-1	
ValorCofins	<u>tsValor</u>	0-1	
ValorInss	<u>tsValor</u>	0-1	
ValorIr	<u>tsValor</u>	0-1	
ValorCsll	<u>tsValor</u>	0-1	
OutrasRetencoes	<u>tsValor</u>	0-1	
ValorIss	<u>tsValor</u>	0-1	
Aliquota	<u>tsAliquota</u>	0-1	
DescontoIncondicionado	<u>tsValor</u>	0-1	
DescontoCondicionado	<u>tsValor</u>	0-1	

Assunto:	Identificação:	Versão:	Folha / Nº:
Leiaute WebServices-NFSe - XML	DOC-IN	1.0	27 / 48

tcValoresNfse			
Representa um conjunto de valores que compõe o documento fiscal			
Nome	Tipo	Ocorrência	Descrição
BaseCalculo	<u>tsValor</u>	0-1	(Valor dos serviços - Valor das deduções - descontos incondicionados)
Aliquota	<u>tsAliquota</u>	0-1	
ValorIss	<u>tsValor</u>	0-1	
ValorLiquidoNfse	<u>tsValor</u>	1-1	(ValorServicos - ValorPIS - ValorCOFINS - ValorINSS - ValorIR - ValorCSLL - OutrasRetencoes - ValorISSRetido - DescontoIncondicionado - DescontoCondicionado)

tcDadosServico			
Representa dados que compõe o serviço prestado			
Nome	Tipo	Ocorrência	Descrição
Valores	<u>tcValoresDeclaracaoServico</u>	1-1	
IssRetido	<u>tsSimNao</u>	1-1	
ResponsavelRetencao	<u>tsResponsavelRetencao</u>	0-1	
ItemListaServico	<u>tsItemListaServico</u>	1-1	
CodigoCnae	<u>tsCodigoCnae</u>	0-1	
CodigoTributacaoMunicipio	<u>tsCodigoTributacao</u>	0-1	
Discriminacao	<u>tsDiscriminacao</u>	1-1	
CodigoMunicipio	<u>tsCodigoMunicipioIbge</u>	1-1	
CodigoPais	<u>tsCodigoPaisBacen</u>	0-1	
ExigibilidadeISS	<u>tsExigibilidadeISS</u>	1-1	
MunicipioIncidencia	<u>tsCodigoMunicipioIbge</u>	0-1	
NumeroProcesso	<u>tsNumeroProcesso</u>	0-1	

tcDadosConstrucaoCivil			
Representa dados para identificação de construção civil			
Nome	Tipo	Ocorrência	Descrição
CodigoObra	<u>tsCodigoObra</u>	0-1	
Art	<u>tsArt</u>	1-1	

tcDadosPrestador			
Representa dados do prestador do serviço			
Nome	Tipo	Ocorrência	Descrição
IdentificacaoPrestador	<u>tcIdentificacaoPrestador</u>	1-1	
RazaoSocial	<u>tsRazaoSocial</u>	1-1	
NomeFantasia	<u>tsNomeFantasia</u>	0-1	
Endereco	<u>tcEndereco</u>	1-1	
Contato	<u>tcContato</u>	0-1	

Assunto:	Identificação:	Versão:	Folha / Nº:
Leiaute WebServices-NFSe - XML	DOC-IN	1.0	28 / 48

tcInfRps			
Representa dados informativos do Recibo Provisório de Serviço (RPS)			
Nome	Tipo	Ocorrência	Descrição
IdentificacaoRps	tcIdentificacaoRps	1-1	
DataEmissao	Date	1-1	
Status	tsStatusRps	1-1	
RpsSubstituido	tcIdentificacaoRps	0-1	

tcInfDeclaracaoPrestacaoServico			
Representa dados do da declaração do prestador do serviço			
Nome	Tipo	Ocorrência	Descrição
Rps	tcInfRps	0-1	
Competencia	Date	1-1	
Servico	tcDadosServico	1-1	
Prestador	tcIdentificacaoPrestador	1-1	
TomadorServico	tcDadosTomador	0-1	
Intermediario	tcDadosIntermediario	0-1	
ConstrucaoCivil	tcDadosConstrucaoCivil	0-1	
RegimeEspecialTributacao	tsRegimeEspecialTributacao	0-1	
OptanteSimplesNacional	tsSimNao	1-1	
IncentivoFiscal	tsSimNao	1-1	

tcDeclaracaoPrestacaoServico			
Representa a estrutura da declaração da prestação do serviço			
Nome	Tipo	Ocorrência	Descrição
InfDeclaracaoPrestacaoServico	tcInfDeclaracaoPrestacaoServico	1-1	

tcIdentificacaoNfse			
Representa dados que identificam uma Nota Fiscal de Serviços Eletrônica			
Nome	Tipo	Ocorrência	Descrição
Numero	tsNumeroNfse	1-1	
CpfCnpj	tcCpfCnpj	1-1	
InscricaoMunicipal	tsInscricaoMunicipal	0-1	
CodigoMunicipio	tsCodigoMunicipioIbge	1-1	

Assunto:	Identificação:	Versão:	Folha / Nº:
Leiaute WebServices-NFSe - XML	DOC-IN	1.0	29 / 48

tcInfNfse			
Representa os dados informativos da Nota Fiscal de Serviços Eletrônica			
Nome	Tipo	Ocorrência	Descrição
Numero	<u>tsNumeroNfse</u>	1-1	
CodigoVerificacao	<u>tsCodigoVerificacao</u>	1-1	
DataEmissao	Datetime	1-1	
NfseSubstituida	<u>tsNumeroNfse</u>	0-1	
OutrasInformacoes	<u>tsOutrasInformacoes</u>	1-1	
ValoresNfse	<u>tcValoresNfse</u>	1-1	
ValorCredito	<u>tsValor</u>	0-1	
PrestadorServico	<u>tcDadosPrestador</u>	1-1	
OrgaoGerador	<u>tcIdentificacaoOrgaoGerador</u>	1-1	Dentro dessa estrutura está o RPS, como não obrigatório
DeclaracaoPrestacaoServico	<u>tcDeclaracaoPrestacaoServico</u>	1-1	

tcNfse			
Representa a estrutura da Nota Fiscal de Serviços Eletrônica			
Nome	Tipo	Ocorrência	Descrição
InfNfse	<u>tcInfNfse</u>	1-1	
Versao	<u>Tsversao</u>	1-1	

tcInfPedidoCancelamento			
Representa a estrutura de dados do pedido de cancelamento enviado pelo prestador ao cancelar uma Nota Fiscal de Serviços Eletrônica.			
Nome	Tipo	Ocorrência	Descrição
IdentificacaoNfse	<u>tcIdentificacaoNfse</u>	1-1	
CodigoCancelamento	<u>tsCodigoCancelamentoNfse</u>	0-1	

tcPedidoCancelamento			
Representa a estrutura de Pedido de Cancelamento da Nota Fiscal de Serviços Eletrônica			
Nome	Tipo	Ocorrência	Descrição
InfPedidoCancelamento	<u>tcInfPedidoCancelamento</u>	1-1	

tcConfirmacaoCancelamento			
Representa a estrutura de Confirmação de Cancelamento da Nota Fiscal de Serviços Eletrônica			
Nome	Tipo	Ocorrência	Descrição
Pedido	<u>tcPedidoCancelamento</u>	1-1	
DataHora	datetime	1-1	

Assunto:	Identificação:	Versão:	Folha / Nº:
Leiaute WebServices-NFSe - XML	DOC-IN	1.0	30 / 48

tcCancelamentoNfse			
Representa a estrutura completa (pedido + confirmação) de cancelamento de NFS-e			
Nome	Tipo	Ocorrência	Descrição
Confirmacao	<u>tcConfirmacaoCancelamento</u>	1-1	
versao	<u>tsversao</u>	1-1	

tcRetCancelamento			
Representa a estrutura de Confirmação de Cancelamento da Nota Fiscal de Serviços Eletrônica			
Nome	Tipo	Ocorrência	Descrição
NfseCancelamento	<u>tcCancelamentoNfse</u>	1-1	

tcInfSubstituicaoNfse			
Representa os dados de registro de substituição de NFS-e.			
Nome	Tipo	Ocorrência	Descrição
NfseSubstituidora	<u>tsNumeroNfse</u>	1-1	

tcSubstituicaoNfse			
Representa a estrutura de substituição de NFS-e.			
Nome	Tipo	Ocorrência	Descrição
SubstituicaoNfse	<u>tcInfSubstituicaoNfse</u>	1-1	SubstituicaoNfse
versao	<u>tsversao</u>	1-1	versao

tcCompNfse			
Representa a estrutura de compartilhamento de dados de uma NFS-e.			
Nome	Tipo	Ocorrência	Descrição
Nfse	<u>tcNfse</u>	1-1	
NfseCancelamento	<u>tcCancelamentoNfse</u>	1-1	
NfseSubstituicao	<u>tcSubstituicaoNfse</u>	0-1	

tcMensagemRetorno			
Representa a estrutura de mensagem de retorno de serviço.			
Nome	Tipo	Ocorrência	Descrição
Codigo	<u>tsCodigoMensagemAlerta</u>	1-1	
Mensagem	<u>tsDescricaoMensagemAlerta</u>	1-1	
Correcao	<u>tsDescricaoMensagemAlerta</u>	0-1	

tcMensagemRetornoLote			
Representa a estrutura de mensagem de retorno de serviço.			
Nome	Tipo	Ocorrência	Descrição
IdentificacaoRps	<u>tcIdentificacaoRps</u>	1-1	
Codigo	<u>tsCodigoMensagemAlerta</u>	1-1	
Mensagem	<u>tsDescricaoMensagemAlerta</u>	1-1	

Assunto:	Identificação:	Versão:	Folha / Nº:
Leiaute WebServices-NFSe - XML	DOC-IN	1.0	31 / 48

tcLoteRps			
Representa a estrutura do lote de RPS para fila de processamento			
Nome	Tipo	Ocorrência	Descrição
NumeroLote	<u>tsNumeroLote</u>	1-1	
CpfCnpj	<u>tcCpfCnpj</u>	1-1	
InscricaoMunicipal	<u>tsInscricaoMunicipal</u>	0-1	
QuantidadeRps	<u>tsQuantidadeRps</u>	1-1	
ListaRps		1-1	
Rps	<u>tcDeclaracaoPrestacaoServico</u>	1-N	
versao	<u>tsVersao</u>	1-1	

ListaMensagemRetornoLote			
Representa a estrutura de mensagem de retorno de serviço.			
Nome	Tipo	Ocorrência	Descrição
MensagemRetorno	<u>tcMensagemRetornoLote</u>	1-N	

ListaMensagemRetorno			
Representa a estrutura de mensagem de retorno de serviço.			
Nome	Tipo	Ocorrência	Descrição
MensagemRetorno	<u>tcMensagemRetorno</u>	1-N	

ListaMensagemAlertaRetorno			
Representa a estrutura de mensagem de retorno de serviço.			
Nome	Tipo	Ocorrência	Descrição
MensagemRetorno	<u>tcMensagemRetorno</u>	1-N	

cabecalho			
Representa a estrutura do cabeçalho			
Nome	Tipo	Ocorrência	Descrição
versaoDados	<u>tsVersao</u>	1-1	
Versao	<u>tsVersao</u>		

CompNfse			
Representa a estrutura da NFS-e.			
Nome	Tipo	Ocorrência	Descrição
LoteRps	<u>tcCompNfse</u>	1-1	

4.5. Serviços

A seguir estão os serviços relacionados disponíveis, conforme descritos no item 3.1, no WebService e seus XML Schema. O XML Schema define a estrutura e formatação do arquivo XML que conterà os dados a serem trafegados. Esses documentos serão enviados de

Assunto:	Identificação:	Versão:	Folha / Nº:
Leiaute WebServices-NFSe - XML	DOC-IN	1.0	32 / 48

forma textual (como uma string) como parâmetros do serviço oferecido pelo Web Service, como descrito em 3.2.1.

(1)					
#	Nome	Tipo	Pai	Ocorrência	Observação
(2)	(3)	(4)	(5)	(6)	(7)
				(8)	(9)

Legenda da tabela:

- (1) Elemento
- (2) Número identificador do campo, quando este contiver subitens;
- (3) Nome do campo;
- (4) Nome do tipo do campo que pode ser do tipo primitivo, simples ou complexo;
- (5) Indica qual é o campo pai, para definição da hierarquia;
- (6) Quantas vezes o campo se repete na estrutura de dados:
 - a. Formato: "z-y" onde "x" é a quantidade mínima e "y" a quantidade máxima. Se a quantidade máxima for indefinida, será utilizado "N" no lugar do "y";
- (7) Descreve alguma observação pertinente;
- (8) Formato de grupo, utilizado para definição de uma escolha (ver próximo item);
- (9) Identifica os campos ou grupos que farão parte de uma escolha (Choice).

4.5.1. Recepção de Lote de RPS

Esse serviço será executado, pelo o método RecepcionarLoteRps, passando a mensagem XML como parâmetro com a estrutura definida na tabela que segue.

EnviarLoteRpsEnvio					
#	Nome	Tipo	Pai	Ocorrência	Observação
1	EnviarLoteRpsEnvio				
2	LoteRps	<u>tcLoteRps</u>	1	1-1	

Em resposta a chamada do serviço será devolvida a estrutura definida na tabela a seguir.

EnviarLoteRpsResposta					
#	Nome	Tipo	Pai	Ocorrência	Observação
1	EnviarLoteRpsResposta			1-1	
	NumeroLote	<u>tsNumeroLote</u>	1	1-1	Choice
	DataRecebimento	Datetime	1		
	Protocolo	<u>tsNumeroProtocolo</u>	1		
2	ListaMensagemRetorno	<u>ListaMensagemRetorno</u>	1	1-1	

Assunto:	Identificação:	Versão:	Folha / Nº:
Leiaute WebServices-NFSe - XML	DOC-IN	1.0	33 / 48

O lote será processado posteriormente, sendo o seu resultado disponibilizado para consulta.

4.5.2. Enviar Lote de RPS Síncrono

Esse serviço será executado, inicialmente, pelo método RecepcionarLoteRpsSincrono, passando a mensagem XML como parâmetro com a estrutura definida na tabela que segue.

EnviarLoteRpsSincronoEnvio					
#	Nome	Tipo	Pai	Ocorrência	Observação
1	EnviarLoteRpsSincronoEnvio			1-1	
2	LoteRps	<u>tcLoteRps</u>	1	1-1	

Em resposta a chamada do serviço será devolvida a estrutura definida na tabela a seguir.

EnviarLoteRpsSincronoResposta					
#	Nome	Tipo	Pai	Ocorrência	Observação
1	EnviarLoteRpsResposta			1-1	
	NumeroLote	<u>tsNumeroLote</u>	1	0-1	
	DataRecebimento	Datetime	1	0-1	
	Protocolo	<u>tsNumeroProtocolo</u>	1	0-1	
2	ListaNfse	<u>ListaNfse</u>	1	1-1	Choise
	CompNfse	<u>CompNfse</u>	2	1-N	
	ListaMensagemAlertaRetorno	<u>ListaMensagemAlertaRetorno</u>	2	0-1	
3	ListaMensagemRetorno	<u>ListaMensagemRetorno</u>	1	1-1	
4	ListaMensagemRetornoLote	<u>ListaMensagemRetornoLote</u>	1	1-1	

4.5.3. Geração de NFS-e

Esse serviço será executado, inicialmente, pelo método GerarNfse, passando a mensagem XML como parâmetro com a estrutura definida na tabela que segue.

GerarNfseEnvio					
#	Nome	Tipo	Pai	Ocorrência	Observação
1	GerarNfseEnvio			1-1	
	RPS	<u>tcDeclaracaoPrestacaoServico</u>	1	1-1	

Em resposta a chamada do serviço será devolvida a estrutura definida na tabela a seguir.

Assunto:	Identificação:	Versão:	Folha / Nº:
Leiaute WebServices-NFSe - XML	DOC-IN	1.0	34 / 48

GerarNfseResposta					
#	Nome	Tipo	Pai	Ocorrência	Observação
1	GerarNfseResposta			1-1	
2	ListaNfse	ListaNfse	1	1-1	Choise
	CompNfse	CompNfse	2	1-1	
	ListaMensagemAlertaRetorno	ListaMensagemAlertaRetorno	2	0-1	
3	ListaMensagemRetorno	ListaMensagemRetorno	1	1-1	

4.5.4. Cancelamento NFS-e

Esse serviço será executado através da chamada ao método CancelarNfse, passando a mensagem XML como parâmetro com a estrutura definida na tabela que segue.

CancelarNfseEnvio					
#	Nome	Tipo	Pai	Ocorrência	Observação
1	CancelarNfseEnvio			1-1	
	Pedido	tcPedidoCancelamento	1	1-1	

Em resposta a chamada do serviço será devolvida a estrutura definida na tabela a seguir.

CancelarNfseResposta					
#	Nome	Tipo	Pai	Ocorrência	Observação
1	CancelarNfseResposta				
	RetCancelamento	tcRetCancelamento	1	1-1	Choise
	ListaMensagemRetorno	ListaMensagemRetorno	2	1-1	

4.5.5. Substituição NFS-e

Esse serviço será executado pelo método SubstituirNfse, passando a mensagem XML como parâmetro com a estrutura definida na tabela que segue.

SubstituirNfseEnvio					
#	Nome	Tipo	Pai	Ocorrência	Observação
1	SubstituirNfseEnvio			1-1	
2	SubstituicaoNfse		1	1-1	
	Pedido	tcPedidoCancelamento	2		
	Rps	tcDeclaracaoPrestacaoServico	2		

Em resposta a chamada do serviço será devolvida a estrutura definida na tabela a seguir.

Assunto:	Identificação:	Versão:	Folha / Nº:
Leiaute WebServices-NFSe - XML	DOC-IN	1.0	35 / 48

SubstituirNfseResposta					
#	Nome	Tipo	Pai	Ocorrência	Observação
1	SubstituirNfseResposta				
2	RetSubstituicao		1		Choise
3	NfseSubstituida		2	1-1	
	CompNfse	<u>CompNfse</u>	3	1-1	
	ListaMensagemAlertaRetorno	<u>ListaMensagemAlertaRetorno</u>	3	1-1	
4	NfseSubstituidora		2	0-1	
	CompNfse	<u>CompNfse</u>	4	1-1	
5	ListaMensagemRetorno	<u>ListaMensagemRetorno</u>	1	1-1	

4.5.6. Consulta de Lote de RPS

Esse serviço será executado pelo método ConsultarLoteRps, passando a mensagem XML como parâmetro com a estrutura definida na tabela que segue.

ConsultarLoteRpsEnvio					
#	Nome	Tipo	Pai	Ocorrência	Observação
1	ConsultarLoteRpsEnvio			1-1	
	Prestador	<u>tcIdentificacaoPrestador</u>	1	1-1	
	Protocolo	<u>tsNumeroProtocolo</u>	2	1-1	

Em resposta a chamada do serviço será devolvida a estrutura definida na tabela a seguir.

ConsultarLoteRpsResposta					
#	Nome	Tipo	Pai	Ocorrência	Observação
1	ConsultarLoteRpsResposta			1-1	
2	Situação	<u>tsSituacaoLoteRps</u>	1	1-1	
3	ListaNfse	<u>ListaNfse</u>	1	1-1	Choise
	CompNfse	<u>CompNfse</u>	3	1-N	
	ListaMensagemAlertaRetorno	<u>ListaMensagemAlertaRetorno</u>	3	0-1	
4	ListaMensagemRetorno	<u>ListaMensagemRetorno</u>	1	1-1	
5	ListaMensagemRetornoLote	<u>ListaMensagemRetornoLote</u>	1	1-1	

4.5.7. Consulta de NFS-e por RPS

Esse serviço será executado pelo método ConsultarNfsePorRps, passando a mensagem XML como parâmetro com a estrutura definida na tabela que segue.

Assunto:	Identificação:	Versão:	Folha / Nº:
Leiaute WebServices-NFSe - XML	DOC-IN	1.0	36 / 48

ConsultarNfseRpsEnvio					
#	Nome	Tipo	Pai	Ocorrência	Observação
1	ConsultarNfseRpsEnvio				
	IdentificacaoRps	<u>tcIdentificacaoRps</u>	1	1-1	
2	Prestador	<u>tcIdentificacaoPrestador</u>	1	1-1	

Em resposta a chamada do serviço será devolvida a estrutura definida na tabela a seguir.

ConsultarNfseRpsResposta					
#	Nome	Tipo	Pai	Ocorrência	Observação
1	ConsultarNfseRpsResposta				
	CompNfse	<u>CompNfse</u>	1	1-1	Choise
2	ListaMensagemRetorno	<u>ListaMensagemRetorno</u>	1	1-1	

4.5.8. Consulta de NFS-e por faixa

Esse serviço será executado pelo método ConsultarNfseFaixa, passando a mensagem XML como parâmetro com a estrutura definida na tabela que segue.

ConsultarNfseFaixaEnvio					
#	Nome	Tipo	Pai	Ocorrência	Observação
1	ConsultarNfseFaixaEnvio			1-1	
	Prestador	<u>tcIdentificacaoPrestador</u>	1	1-1	
2	Faixa		1	0-1	
	NumeroNfseInicial	tsNumeroNfse	2	1-1	
	NumeroNfseFinal	tsNumeroNfse	2	1-1	
3	Pagina	<u>tsPagina</u>	1	1-1	

Em resposta a chamada do serviço será devolvida a estrutura definida na tabela a seguir.

ConsultarNfseFaixaResposta					
#	Nome	Tipo	Pai	Ocorrência	Observação
1	ConsultarNfseFaixaResposta			1-1	
2	ListaNfse		1	1-1	Choise
	CompNfse	<u>CompNfse</u>	2	1-50	
	Pagina	<u>tsPagina</u>	2	1-1	
3	ListaMensagemRetorno	<u>ListaMensagemRetorno</u>	1	1-1	

Assunto:	Identificação:	Versão:	Folha / Nº:
Leiaute WebServices-NFSe - XML	DOC-IN	1.0	37 / 48

5. EXEMPLOS DE XLM

De acordo com cada leiaute os segue os exemplos do XML.

5.1. Exemplo do xml da Recepção de Lote de RPS

```
<EnviarLoteRpsEnvio>
  <LoteRps>
    <NumeroLote> </NumeroLote>
    <CpfCnpj>
      <Cnpj></Cnpj>
    </CpfCnpj>
    <InscricaoMunicipal></InscricaoMunicipal>
    <QuantidadeRps> </QuantidadeRps>
    <ListaRps>
      <Rps>
        <InfDeclaracaoPrestacaoServico>
          <Rps>
            <IdentificacaoRps>
              <Numero></Numero>
              <Serie></Serie>
              <Tipo></Tipo>
            </IdentificacaoRps>
            <DataEmissao></DataEmissao>
            <Status></Status>
          </Rps>
          <Competencia></Competencia>
          <Servico>
            <Valores>
              <ValorServicos></ValorServicos>
              <ValorDeducoes></ValorDeducoes>
              <ValorPis></ValorPis>
              <ValorCofins></ValorCofins>
              <ValorInss></ValorInss>
              <ValorIr></ValorIr>
              <ValorCsl></ValorCsl>
              <OutrasRetencoes></OutrasRetencoes>
              <ValorIss></ValorIss>
              <Aliquota></Aliquota>
              <DescontoIncondicionado></DescontoIncondicionado>
            </Valores>
          </Servico>
        </Rps>
      </ListaRps>
    </LoteRps>
  </EnviarLoteRpsEnvio>
```

Assunto:	Identificação:	Versão:	Folha / Nº:
Leiaute WebServices-NFSe - XML	DOC-IN	1.0	38 / 48

```
<DescontoCondicionado></DescontoCondicionado>
  <Valores>
    <IssRetido></IssRetido>
    <ResponsavelRetencao></ResponsavelRetencao>
    <ItemListaServico></ItemListaServico>
    <CodigoCnae></CodigoCnae>

<CodigoTributacaoMunicipio></CodigoTributacaoMunicipio>
  <Discriminacao> </Discriminacao>
  <CodigoMunicipio></CodigoMunicipio>
  <CodigoPais></CodigoPais>
  <ExigibilidadeISS></ExigibilidadeISS>
  <MunicipioIncidencia></MunicipioIncidencia>
  <NumeroProcesso></NumeroProcesso>
</Servico>
<Prestador>
  <CpfCnpj>
    <Cnpj></Cnpj>
  </CpfCnpj>
  <InscricaoMunicipal></InscricaoMunicipal>
</Prestador>
<TomadorServico>
  <IdentificacaoTomador>
    <CpfCnpj>
      <Cnpj></Cnpj>
    </CpfCnpj>

<InscricaoMunicipal></InscricaoMunicipal>
  </IdentificacaoTomador>
  <RazaoSocial> </RazaoSocial>
  <Endereco>
    <Endereco> </Endereco>
    <Numero></Numero>
    <Complemento> </Complemento>
    <Bairro> </Bairro>
    <CodigoMunicipio></CodigoMunicipio>
    <Uf> </Uf>
    <CodigoPais></CodigoPais>
    <Cep></Cep>
  </Endereco>
  <Contato>
```

Assunto:	Identificação:	Versão:	Folha / Nº:
Leiaute WebServices-NFSe - XML	DOC-IN	1.0	39 / 48

```

                <Telefone></Telefone>
                <Email> </Email>
            </Contato>
        </TomadorServico>
        <Intermediario>
            <IdentificacaoIntermediario>
                <CpfCnpj>
                    <Cnpj></Cnpj>
                </CpfCnpj>
            </IdentificacaoIntermediario>
        </Intermediario>
    </InscricaoMunicipal></InscricaoMunicipal>
    </IdentificacaoIntermediario>
    <RazaoSocial> </RazaoSocial>
</Intermediario>
<ConstrucaoCivil>
    <CodigoObra></CodigoObra>
    <Art></Art>
</ConstrucaoCivil>

<RegimeEspecialTributacao></RegimeEspecialTributacao>
    <OptanteSimplesNacional></OptanteSimplesNacional>
    <IncentivoFiscal></IncentivoFiscal>
</InfDeclaracaoPrestacaoServico>
</Rps>
<versao> </versao>
</ListaRps>
</LoteRps>
</EnviarLoteRpsEnvio>
```

5.2. Exemplo do xml do Envio de Lote de RPS Síncrono:

```

<EnviarLoteRpsSincronoEnvio>
    <LoteRps>
        <NumeroLote> </NumeroLote>
        <CpfCnpj>
            <Cnpj></Cnpj>
        </CpfCnpj>
        <InscricaoMunicipal></InscricaoMunicipal>
        <QuantidadeRps> </QuantidadeRps>
        <ListaRps>
            <Rps>
                <InfDeclaracaoPrestacaoServico>
```

Assunto:	Identificação:	Versão:	Folha / Nº:
Leiaute WebServices-NFSe - XML	DOC-IN	1.0	40 / 48

```
<Rps>
  <IdentificacaoRps>
    <Numero></Numero>
    <Serie></Serie>
    <Tipo></Tipo>
  </IdentificacaoRps>
  <DataEmissao></DataEmissao>
  <Status></Status>
</Rps>
<Competencia></Competencia>
<Servico>
  <Valores>
    <ValorServicos></ValorServicos>
    <ValorDeducoes></ValorDeducoes>
    <ValorPis></ValorPis>
    <ValorCofins></ValorCofins>
    <ValorInss></ValorInss>
    <ValorIr></ValorIr>
    <ValorCsl></ValorCsl>
    <OutrasRetencoes></OutrasRetencoes>
    <ValorIss></ValorIss>
    <Aliquota></Aliquota>
    <DescontoIncondicionado></Descont
oIncondicionado>
<DescontoCondicionado></DescontoCondicionado>
  <Valores>
    <IssRetido></IssRetido>
    <ResponsavelRetencao></ResponsavelRetencao>
    <ItemListaServico></ItemListaServico>
    <CodigoCnae></CodigoCnae>
<CodigoTributacaoMunicipio></CodigoTributacaoMunicipio>
  <Discriminacao> </Discriminacao>
  <CodigoMunicipio></CodigoMunicipio>
  <CodigoPais></CodigoPais>
  <ExigibilidadeISS></ExigibilidadeISS>
  <MunicipioIncidencia></MunicipioIncidencia>
  <NumeroProcesso></NumeroProcesso>
</Servico>
<Prestador>
  <CpfCnpj>
```


Assunto:	Identificação:	Versão:	Folha / Nº:
Leiaute WebServices-NFSe - XML	DOC-IN	1.0	41 / 48

```

        <Cnpj></Cnpj>
      </CpfCnpj>
    <InscricaoMunicipal></InscricaoMunicipal>
  </Prestador>
  <TomadorServico>
    <IdentificacaoTomador>
      <CpfCnpj>
        <Cnpj></Cnpj>
      </CpfCnpj>
    </IdentificacaoTomador>
  </TomadorServico>
</InscricaoMunicipal></InscricaoMunicipal>
  </IdentificacaoTomador>
  <RazaoSocial> </RazaoSocial>
  <Endereco>
    <Endereco> </Endereco>
    <Numero></Numero>
    <Complemento> </Complemento>
    <Bairro> </Bairro>
    <CodigoMunicipio></CodigoMunicipio>
    <Uf> </Uf>
    <CodigoPais></CodigoPais>
    <Cep></Cep>
  </Endereco>
  <Contato>
    <Telefone></Telefone>
    <Email> </Email>
  </Contato>
</TomadorServico>
<Intermediario>
  <IdentificacaoIntermediario>
    <CpfCnpj>
      <Cnpj></Cnpj>
    </CpfCnpj>
  </IdentificacaoIntermediario>
  <RazaoSocial> </RazaoSocial>
</Intermediario>
<ConstrucaoCivil>
  <CodigoObra></CodigoObra>
  <Art></Art>
</ConstrucaoCivil>
</InscricaoMunicipal></InscricaoMunicipal>
  </IdentificacaoIntermediario>
  <RazaoSocial> </RazaoSocial>
</Intermediario>
<ConstrucaoCivil>
  <CodigoObra></CodigoObra>
  <Art></Art>
</ConstrucaoCivil>
```

Assunto:	Identificação:	Versão:	Folha / Nº:
Leiaute WebServices-NFSe - XML	DOC-IN	1.0	42 / 48

```
<RegimeEspecialTributacao></RegimeEspecialTributacao>
    <OptanteSimplesNacional></OptanteSimplesNacional>
    <IncentivoFiscal></IncentivoFiscal>
    </InfDeclaracaoPrestacaoServico>
  </Rps>
  <versao> </versao>
</ListaRps>
</LoteRps>
</EnviarLoteRpsSincronoEnvio>
```

5.3. Exemplo do xml da Geração de NFS-e:

```
<GerarNfseEnvio>
  <RPS>
    <InfDeclaracaoPrestacaoServico>
      <Rps>
        <IdentificacaoRps>
          <Numero></Numero>
          <Serie></Serie>
          <Tipo></Tipo>
        </IdentificacaoRps>
        <DataEmissao></DataEmissao>
        <Status></Status>
      </Rps>
      <Competencia></Competencia>
      <Servico>
        <Valores>
          <ValorServicos></ValorServicos>
          <ValorDeducoes></ValorDeducoes>
          <ValorPis></ValorPis>
          <ValorCofins></ValorCofins>
          <ValorInss></ValorInss>
          <ValorIr></ValorIr>
          <ValorCsl></ValorCsl>
          <OutrasRetencoes></OutrasRetencoes>
          <ValorIss></ValorIss>
          <Aliquota></Aliquota>
          <DescontoIncondicionado></DescontoIncondicionado>
          <DescontoCondicionado></DescontoCondicionado>
        </Valores>
        <IssRetido></IssRetido>
```

Assunto:	Identificação:	Versão:	Folha / Nº:
Leiaute WebServices-NFSe - XML	DOC-IN	1.0	43 / 48

```
<ResponsavelRetencao></ResponsavelRetencao>
<ItemListaServico></ItemListaServico>
<CodigoCnae></CodigoCnae>
<CodigoTributacaoMunicipio></CodigoTributacaoMunicipio>
<Discriminacao> </Discriminacao>
<CodigoMunicipio></CodigoMunicipio>
<CodigoPais></CodigoPais>
<ExigibilidadeISS></ExigibilidadeISS>
<MunicipioIncidencia></MunicipioIncidencia>
<NumeroProcesso></NumeroProcesso>
</Servico>
<Prestador>
  <CpfCnpj>
    <Cnpj></Cnpj>
  </CpfCnpj>
  <InscricaoMunicipal></InscricaoMunicipal>
</Prestador>
<TomadorServico>
  <IdentificacaoTomador>
    <CpfCnpj>
      <Cnpj></Cnpj>
    </CpfCnpj>
    <InscricaoMunicipal></InscricaoMunicipal>
  </IdentificacaoTomador>
  <RazaoSocial> </RazaoSocial>
  <Endereco>
    <Endereco> </Endereco>
    <Numero></Numero>
    <Complemento> </Complemento>
    <Bairro> </Bairro>
    <CodigoMunicipio></CodigoMunicipio>
    <Uf> </Uf>
    <CodigoPais></CodigoPais>
    <Cep></Cep>
  </Endereco>
  <Contato>
    <Telefone></Telefone>
    <Email> </Email>
  </Contato>
</TomadorServico>
<Intermediario>
  <IdentificacaoIntermediario>
```

Assunto:	Identificação:	Versão:	Folha / Nº:
Leiaute WebServices-NFSe - XML	DOC-IN	1.0	44 / 48

```
<CpfCnpj>
  <Cnpj></Cnpj>
</CpfCnpj>
<InscricaoMunicipal></InscricaoMunicipal>
</IdentificacaoIntermediario>
<RazaoSocial> </RazaoSocial>
</Intermediario>
<ConstrucaoCivil>
  <CodigoObra></CodigoObra>
  <Art></Art>
</ConstrucaoCivil>
<RegimeEspecialTributacao></RegimeEspecialTributacao>
<OptanteSimplesNacional></OptanteSimplesNacional>
<IncentivoFiscal></IncentivoFiscal>
</InfDeclaracaoPrestacaoServico>
</RPS>
</GerarNfseEnvio>
```

5.4. Exemplo de xml do Cancelamento NFS-e:

```
<CancelarNfseEnvio>
  <Pedido>
    <InfPedidoCancelamento>
      <IdentificacaoNfse>
        <Numero></Numero>
        <CpfCnpj>
          <Cnpj></Cnpj>
        </CpfCnpj>
        <InscricaoMunicipal></InscricaoMunicipal>
        <CodigoMunicipio></CodigoMunicipio>
      </IdentificacaoNfse>
      <CodigoCancelamento></CodigoCancelamento>
    </InfPedidoCancelamento>
  </Pedido>
</CancelarNfseEnvio>
```

5.5. Exemplo xml da Substituição NFS-e:

```
<SubstituirNfseEnvio>
  <SubstituicaoNfse>
    <Pedido>
```

Assunto:	Identificação:	Versão:	Folha / Nº:
Leiaute WebServices-NFSe - XML	DOC-IN	1.0	45 / 48

```
<InfPedidoCancelamento>
  <IdentificacaoNfse>
    <Numero></Numero>
    <CpfCnpj>
      <Cnpj></Cnpj>
    </CpfCnpj>
    <InscricaoMunicipal></InscricaoMunicipal>
    <CodigoMunicipio></CodigoMunicipio>
  </IdentificacaoNfse>
  <CodigoCancelamento></CodigoCancelamento>
</InfPedidoCancelamento>
</Pedido>

<Rps>
  <InfDeclaracaoPrestacaoServico>
    <Rps>
      <IdentificacaoRps>
        <Numero></Numero>
        <Serie></Serie>
        <Tipo></Tipo>
      </IdentificacaoRps>
      <DataEmissao></DataEmissao>
      <Status></Status>
    </Rps>
    <Competencia></Competencia>
    <Servico>
      <Valores>
        <ValorServicos></ValorServicos>
        <ValorDeducoes></ValorDeducoes>
        <ValorPis></ValorPis>
        <ValorCofins></ValorCofins>
        <ValorInss></ValorInss>
        <ValorIr></ValorIr>
        <ValorCssl></ValorCssl>
        <OutrasRetencoes></OutrasRetencoes>
        <ValorIss></ValorIss>
        <Aliquota></Aliquota>
      </Valores>
    </Servico>
  </InfDeclaracaoPrestacaoServico>
</Rps>
</DescontoIncondicionado></DescontoIncondicionado>

<DescontoCondicionado></DescontoCondicionado>
  <Valores>
```

Assunto:	Identificação:	Versão:	Folha / Nº:
Leiaute WebServices-NFSe - XML	DOC-IN	1.0	46 / 48

```
<IssRetido></IssRetido>
<ResponsavelRetencao></ResponsavelRetencao>
<ItemListaServico></ItemListaServico>
<CodigoCnae></CodigoCnae>

<CodigoTributacaoMunicipio></CodigoTributacaoMunicipio>
  <Discriminacao> </Discriminacao>
  <CodigoMunicipio></CodigoMunicipio>
  <CodigoPais></CodigoPais>
  <ExigibilidadeISS></ExigibilidadeISS>
  <MunicipioIncidencia></MunicipioIncidencia>
  <NumeroProcesso></NumeroProcesso>
</Servico>
<Prestador>
  <IdentificacaoPrestador>
    <CpfCnpj>
      <Cnpj></Cnpj>
    </CpfCnpj>
    <InscricaoMunicipal></InscricaoMunicipal>
  </IdentificacaoPrestador>
</Prestador>
<TomadorServico>
  <IdentificacaoTomador>
    <CpfCnpj>
      <Cnpj></Cnpj>
    </CpfCnpj>
    <InscricaoMunicipal></InscricaoMunicipal>
  </IdentificacaoTomador>
  <RazaoSocial> </RazaoSocial>
  <Endereco>
    <Endereco> </Endereco>
    <Numero></Numero>
    <Complemento> </Complemento>
    <Bairro> </Bairro>
    <CodigoMunicipio></CodigoMunicipio>
    <Uf> </Uf>
    <CodigoPais></CodigoPais>
    <Cep></Cep>
  </Endereco>
  <Contato>
    <Telefone></Telefone>
    <Email> </Email>
```

Assunto:	Identificação:	Versão:	Folha / Nº:
Leiaute WebServices-NFSe - XML	DOC-IN	1.0	47 / 48

```

        </Contato>
    </TomadorServico>
    <Intermediario>
        <IdentificacaoIntermediario>
            <CpfCnpj>
                <Cnpj></Cnpj>
            </CpfCnpj>
            <InscricaoMunicipal></InscricaoMunicipal>
        </IdentificacaoIntermediario>
        <RazaoSocial> </RazaoSocial>
    </Intermediario>
    <ConstrucaoCivil>
        <CodigoObra></CodigoObra>
        <Art></Art>
    </ConstrucaoCivil>
    <RegimeEspecialTributacao></RegimeEspecialTributacao>
    <OptanteSimplesNacional></OptanteSimplesNacional>
    <IncentivoFiscal></IncentivoFiscal>
    <InfDeclaracaoPrestacaoServico>
</Rps>
</SubstituicaoNfse>
</SubstituirNfseEnvio>

```

5.6. Exemplo xml da Consulta de Lote de RPS:

```

<ConsultarLoteRpsEnvio>
    <Prestador>
        <CpfCnpj>
            <Cnpj></Cnpj>
        </CpfCnpj>
        <InscricaoMunicipal></InscricaoMunicipal>
    </Prestador>
    <Protocolo></Protocolo>
</ConsultarLoteRpsEnvio>

```

5.7. Exemplo xml da Consulta de NFS-e por RPS:

```

<ConsultarNfseRpsEnvio>
    <IdentificacaoRps>
        <Numero></Numero>
        <Serie> </Serie>
    </IdentificacaoRps>

```

Assunto:	Identificação:	Versão:	Folha / Nº:
Leiaute WebServices-NFSe - XML	DOC-IN	1.0	48 / 48

```
        <Tipo></Tipo>
    </IdentificacaoRps>
    <Prestador>
        <CpfCnpj>
        <Cnpj></Cnpj>
    </CpfCnpj>
        <InscricaoMunicipal></InscricaoMunicipal>
    </Prestador>
</ConsultarNfseRpsEnvio>
```

5.8. Exemplo xml da Consulta de NFS-e por faixa:

```
<ConsultarNfseFaixaEnvio>
    <Prestador>
        <CpfCnpj>
        <Cnpj></Cnpj>
    </CpfCnpj>
        <InscricaoMunicipal></InscricaoMunicipal>
    </Prestador>
    <Faixa>
        <NumeroNfseInicial></NumeroNfseInicial>
        <NumeroNfseFinal></NumeroNfseFinal>
    </Faixa>
    <Pagina></Pagina>
</ConsultarNfseFaixaEnvio>
```